

Аппарат многофункциональный

Инструкция по использованию

CGN-005-2C



Данный аппарат - это симбиоз технического прогресса с восточными и западными методами альтернативной медицины, используя которые можно открыть для себя совершенно новое качество жизни, активизируя внутренние резервы организма. Это контроль состояния его здоровья, его укрепление, профилактика возникновения болезней и долголетие.

Главная наша задача - это забота о здоровье наших клиентов. Именно для них мы трудимся, разрабатываем новые технологии и совершенствуем свою работу.

Когда болезней много, болезнь одна – позвоночник. (Гиппократ)



Содержание

Показания и противопоказания -----	4
Методы лечебного воздействия -----	5
Технические характеристики -----	6
Описание аппарата -----	7
Пульт управления -----	8
Работа с пультом управления -----	8
Установка рамы -----	10
Использование аппарата -----	11
Меры предосторожности -----	11
Автоматические режимы -----	13
Устранение неисправностей -----	15
Гарантия -----	15

Показания и противопоказания

Показания и противопоказания к применению аппарата

Аппарат оказывает физиотерапевтическое воздействие на весь организм, в соответствии с главным принципом восточной медицины, не лечить болезни, а восстанавливать физиологию организма, повышая иммунитет и регенеративные способности, а также восстанавливая обмен веществ и механизмы самоочищения. Ниже приведен список болезней, при которых рекомендуется применение аппарата.

Показания к применению

Заболевания опорно-двигательной системы:

остеохондроз позвоночника; деформирующий спондилез позвоночника; сколиотическая болезнь I-II степени; сутулость; болезнь Бехтерева; ревматоидный, псориатический, подагрический артрит, полиартрит; деформирующий артроз крупных суставов; посттравматические повреждения позвоночника, трубчатых костей, крупных суставов; протрузии и грыжи дисков.

Заболевания нервной системы:

дисциркуляторная энцефалопатия; вертеброгенные невралгии периферических нервов с явлениями цервикалгии, торакалгии, люмбагии, люмбоишалгии; болезнь Паркинсона; эпилепсия; судороги и онемения конечностей.

Заболевания бронхолегочной системы:

хронический обструктивный бронхит; бронхиальная астма.

Заболевания сердечнососудистой системы:

гипертоническая болезнь I-IIA стадии; нейроциркуляторная дистония; ишемическая болезнь сердца ИФК; облитерирующий атеросклероз сосудов нижних конечностей; эндоэкологическая реабилитация; инсульт; инфаркт; варикозное расширение вен; тромбоз; системная склеродермия.

Эндокринные заболевания:

сахарный диабет; диабетические микроангиопатии, полинейропатии; ожирение; целлюлит; воспаление щитовидной железы.

Заболевания органов пищеварения:

хронический гастрит, хронический гастродуоденит, язвенная болезнь желудка и двенадцатиперстной кишки в стадии ремиссии, моторная дискинезия желчного пузыря, желудка и толстой кишки.

Заболевания мочеполовой системы:

мочекаменная болезнь; хроническое воспаление придатков матки и дисфункциональные нарушения; хроническое воспаление и аденома предстательной железы, эректильные нарушения; миомы и фибриомы; цистит.

Заболевания кожи:

густая себорея; распространенный псориаз; хроническая экзема; бородавки и папилломы; рубцовые изменения кожных покровов, контрактуры (после ожогов, травматических повреждений).

Аппарат не рекомендуется применять в следующих случаях.

Противопоказания

- беременность;
- кардиостимулятор в сердце;
- послеоперационный период - 6 месяцев (после операций на позвоночнике - 12 месяцев);
- наличие металлических конструкций в позвоночнике;
- злокачественные новообразования;
- гипертермия, высокая температура.

При тяжелых формах заболеваний и/или обострениях проконсультируйтесь со специалистом.

Лечебное воздействие

Методы лечебного воздействия аппарата

Многофункциональный терапевтический аппарат оказывает одновременно 6 физиотерапевтических воздействий на человеческий организм:

- массаж;
- коррекция и вытяжка позвоночника;
- акупрессура;
- тепловое воздействие длинноволновым инфракрасным излучением;
- минералотерапия нефритом.

Эти 6 методов лечебного воздействия разработаны на основании опыта восточной медицины.

Согласно ее принципам, для обеспечения многолетнего здоровья телу нужен ежедневный уход, т.е. определенная культура здоровья, отличная от западной культуры. В восточную культуру здоровья, кроме чистоты тела, входит массаж, гимнастика с элементами разгрузки и коррекции позвоночника, инфракрасное тепло, рефлексотерапия, дыхательная гимнастика, здоровое питание и регулярное очищение организма.

Лечебное воздействие аппарата включает основные элементы восточной культуры здоровья.

Аппарат разработан как для ежедневного применения в домашних условиях без наблюдения врача, так и в медицинских, профилактических и спортивных учреждениях.



№	Позиция прижигания	Иннервация	Терапевтический эффект
1	Середина поясницы	Почки, мочевой пузырь, предстательная железа	Обезболивающее и противовоспалительное действие, улучшение отхождения конкрементов из мочеточника, нормализация уродинамики
2	Чуть выше поясницы	Кишечник, поджелудочная железа, селезенка	Нормализация уровня глюкозы в крови, нормализация стула, пристальтики кишечника
3	Грудной отдел позвоночника	Желудок	Нормализация кислотности, купирование воспалительных процессов, профилактика обострения гастритов и язв
4	Под лопатками	Печень, легкие	Нормализация секреторной деятельности, улучшение опорожнения желчного пузыря, рассасывание пневматических очагов
5	На уровне сердца	Сердце, сосуды	Улучшение коронарного кровообращения, укрепление сердечной мышцы и стенок сосудов, снижение уровня холестерина в крови
6	Верх грудного отдела позвоночника	Сердце, мышцы шеи, предплечья, руки гортань, бронхи	Нормализация артериального давления, улучшение отхождения мокроты, устранение бронхоспазмов
7	Граница шейного и грудного отделов позвоночника	Щитовидная железа, полость рта и носа, бронхи	Нормализация функций щитовидной железы, улучшение слуха, улучшение дренажной функции бронхов

Технические характеристики

8	Шейный отдел позвоночника	Мозговое кровообращение, глаза, нос, нервы лица	Сосудорасширяющий эффект, нормализация сна, устранение нервозности, улучшение памяти
9	Середина поясницы	Почки, мочевой пузырь, предстательная железа, мышцы поясницы	Обезболивающие и противовоспалительные действия, нормализация уродинамики
10	Низ поясницы	Кишечник, половые органы, мочевой пузырь	Стимуляция гормональной функции яичников, противовоспалительное и спазмолитическое действие, нормализация менструального цикла
11	Область крестца	Предстательная железа, прямая кишка, седалищный нерв, ноги	Усиление зрительной функции, улучшение подвижности суставов
12	Копчик	Половые органы, мочевой пузырь, прямая кишка	Венотонирующее, ранозаживляющее, противогеморроидальное действие
13	Под ребрами на животе	Поджелудочная железа, желудок, селезенка, печень	Нормализация кислотности, купирование воспалительных процессов, профилактика обострений гастритов и язв
14	Середина живота	Кишечник	Нормализация стула, улучшение перистальтики кишечника
15	Низ живота	Мочевой пузырь, половые органы	Обезболивающие и противовоспалительные действия, нормализация уродинамики, оздоровление мочеполовой системы

Технические характеристики

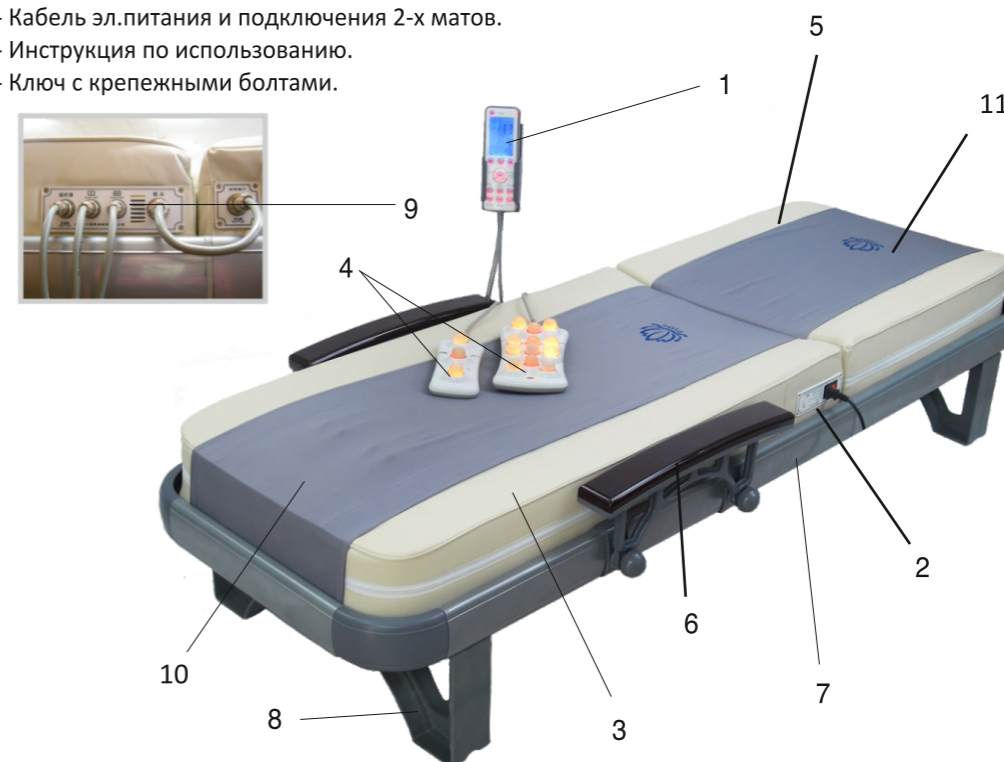
Наименование	Аппарат многофункциональный
Модель	CGN-005-2C
Входное напряжение	АС 220В/50Гц
Максимальная потребляемая мощность	300 Вт
Температура	35-70°C
Размер в сборе	2044мм x 640мм x 645мм
Вес	75 кг
Срок службы	Более 30 лет
Класс безопасности	I класс

Описание аппарата

Описание аппарата

Комплектация:

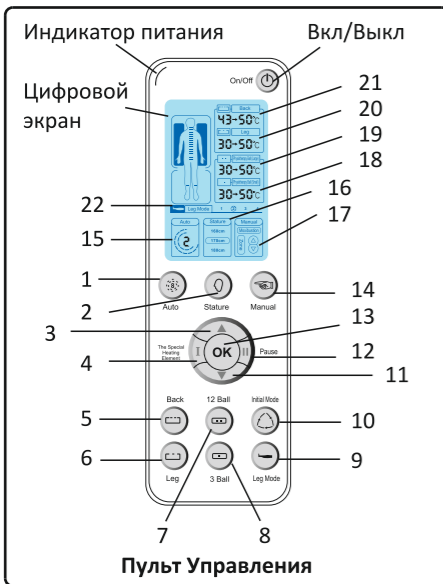
- Рама из алюминиевого сплава с подлокотниками.
- Основной мат с карбоновой панелью и внутренним физиотерапевтическим прожектором с 4-мя нефритовыми роликами.
- Вспомогательный мат с внутренним физиотерапевтическим прожектором с 4-мя нефритовыми роликами.
- Пульт управления с подставкой.
- 3-х сферный физиотерапевтический прожектор.
- 12-ти сферный физиотерапевтический прожектор.
- 2-е защитные х/б простыни для матов.
- Кабель эл.питания и подключения 2-х матов.
- Инструкция по использованию.
- Ключ с крепежными болтами.



1. Пульт управления.
2. Панель подключения эл.питания.
3. Основной мат.
4. Внешние прожектора ИК тепла (3-х и 12-ти сферный).
5. Вспомогательный мат.
6. Подлокотник.
7. Рама.
8. Ножки рамы.
9. Панель подключения вспомогательного мата, ПУ и внешних прожекторов.
10. Защитная ткань основного мата.
11. Защитная ткань вспомогательного мата.

Пульт управления

Пульт управления



Пульт управления с голубой подсветкой цифрового экрана.

1). Пульт управления состоит из:

- Кнопки Вкл/Выкл питания
- Цифрового экрана:
- 15 - указатель автоматической программы
- 16 - указатель роста
- 17 - указатель ручного режима
- 18 - указатель температуры 3-х сферного прожектора
- 19 - указатель температуры 12-ти сферного прожектора
- 20 - указатель температуры внутреннего физиотерапевтического прожектора вспомогательного мата
- 21 - указатель температуры внутреннего физиотерапевтического прожектора основного мата
- 22 - указатель программы (1-4) внутреннего прожектора вспомогательного мата
- 1 - автоматический режим
- 2 - регулировка роста (160/170/180 см)
- 14 - ручной режим

- 3 и 11 - увеличение и уменьшение температуры / движение внутренних прожекторов вперед и назад
- 4 - включение/выключение карбоновой панели
- 13 - кнопка OK
- 12 - пауза
- 5 - вкл/выкл внутреннего физиотерапевтического прожектора основного мата
- 6 - вкл/выкл внутреннего физиотерапевтического прожектора вспомогательного мата
- 7 - вкл/выкл 12-ти сферного прожектора
- 8 - вкл/выкл 3-х сферного прожектора
- 9 - управление вибро-массажного прожектора вспомогательного мата
- 10 - кнопка остановки работы программ и сброс настроек, после нажатия кнопки 10 и кнопки 13 (OK) - аппарат включает 1 автоматическую программу.

Работа с пультом управления



Automation

1. Автоматический режим имеет 4 программы. Нажмите кнопку 1 и кнопку 3 (▲) или 11 (▼) для установки программы 1-4 и после установки желаемой программы, нажмите кнопку 13 (OK) для начала работы аппарата.



Stature

2. Имеется 3 установки по росту: 160см/170см/180см. Нажмите кнопку 2 и далее кнопку 3 (▲) или 11 (▼) для выбора роста. На цифровом экране указатель 16 покажет выбранный режим роста. Режим (170см) установлен по умолчанию.

Работа с пультом управления

Работа с пультом управления



Manual

3. Нажмите кнопку 14 (ручной режим). Нажмите кнопку 3 (▲), для установки верхнего предела. На цифровом экране 17 (указатель ручного режима) замигает знак (▲). Затем нажмите кнопку 11 (▼), для установки нижнего предела. На цифровом экране 17 (указатель ручного режима) замигает знак (▼). Нажмите кнопку 13 (OK) и внутренний вибро-массажный прожектор начнет работу в этом диапазоне.



The Special Heating Element

4. Нажмите кнопку 4 программы и на цифровом экране высветится (▲). Карбоновая панель основного мата начнет нагреваться до температуры 50°C. Нажмите кнопку 4 снова для выключения карбоновой панели. Для вкл/выкл паузы нажмите кнопку 12.



Back

5. Нажмите кнопку 5 для установки температуры внутреннего физиотерапевтического прожектора основного мата и на цифровом экране (секция 17) начнет мигать (Back), затем нажмите кнопку 3 (▲) или 11 (▼) для установки температуры нагрева внутреннего прожектора. Каждое нажатие увеличивает или уменьшает установку температуры на 5°C. Диапазон установки температуры 35-70°C. Далее нажмите кнопку 13 (OK) для начала нагрева. Принцип установки температур одинаков для внутреннего прожектора вспомогательного мата (кнопка 6) и 12-ти сферного прожектора (кнопка 7) и 3-х сферного прожектора (кнопка 8).



Initial Mode

6. Нажмите кнопку 10 на 3 сек для запоминания установленных температур. При кратковременном нажатии на эту кнопку произойдет сброс настроек и остановка работающей программы. После этого можете начать другую программу или ручной режим. При нажатии кнопки 13 (OK) запустится 1-я автоматическая программа.

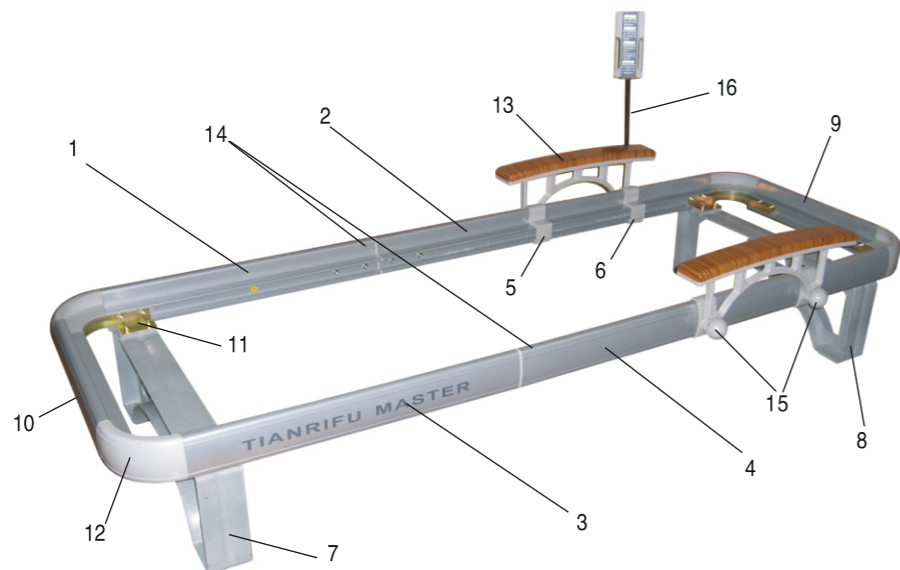


Leg Mode

7. Имеется 4 программы для внутреннего физиотерапевтического прожектора вспомогательного мата (Leg) ① 2 3 4. Нажмите кнопку 9 и кнопками 3 (▲) или 11 (▼), установите желаемый режим и на указателе режима 22 высветится выбранный режим. Нажмите кнопку 13 (OK) для начала работы внутреннего прожектора вспомогательного мата.

Установка рамы

Установка рамы



1. Для соединения алюминиевых частей 1 и 2 вставьте внутрь части 1 алюминиевую вставку и на нее пластмассовую прокладку. С другой стороны вставьте часть 2 и закрепите 4 болтами. Повторите процедуру с алюминиевыми частями 3 и 4.
2. Вставьте с обеих сторон крепления для подлокотника 5 и 6.
3. Вставьте металлические уголки 11 на ножки 7 и 8 и закрепите болтами не затягивая до упора.
4. Вставьте в пазы алюминиевых частей 1,2 и 3,4 металлические уголки 11, закрепленные на ножках 7 и 8 и наживите болты не затягивая до упора.
5. Вставьте в пазы коротких алюминиевых частей 9 и 10 внешние уголки 12 с каждой стороны (всего 4 шт).
6. Вставьте внешние уголки 12 вместе с короткой алюминиевой частью 9 с одной стороны в пазы длинных алюминиевых частей 2 и 4. Таким же образом, вставьте уголки с короткой алюминиевой частью 10 в пазы длинных алюминиевых частей 1 и 3. Прикрепите все части болтами к металлическим уголкам 11 и затяните ранее вставленные болты. Прикрепите к ножкам 4-ре резиновые прокладки на липучках, для предотвращения повреждению полового покрытия.
7. После сборки рамы, установите на нее основной и вспомогательный маты. Оденьте защитные простыни на маты (натяните и зафиксируйте с помощью липучек).
8. Закрепите подлокотники 13 с обеих сторон специальными болтами 15 (4 шт).
9. Прикрепите подставку 16 под пульт управления с удобной стороны.
10. Подключите вспомогательный мат к основному на панели подключения 9, смотрите рисунок на стр. 7.
11. Подключите пульт управления, 3-х и 12-ти сферные внешние прожектора к панели подключения 9, смотрите рисунок на стр. 7.
12. Подключите кабель эл.питания к панели подключения эл.питания (см. рисунок на стр. 7) и к эл.розетке 220В/50Гц с заземлением.
13. Включите выключатель питания на панели подключения эл.питания (рисунок на стр. 7) в положение Вкл.
14. Аппарат готов к использованию.
15. Следуйте инструкции по работе с пультом управления.

Использование аппарата

Использование аппарата

1. После включения кнопки Вкл/Выкл на пульте управления, настройте аппарат под ваш рост нажатием кнопки 2 и затем, кнопки 3 (▲) или 11 (▼). После выбора желаемого роста нажмите кнопку 13 (OK).
2. Нажмите кнопку 5 и кнопками 3 (▲) или 11 (▼) установите температуру внутренних физиотерапевтических прожекторов основного мата. Нажмите кнопку 13 (OK).
3. Нажмите кнопку 6 и кнопками 3 (▲) или 11 (▼) установите температуру внутренних физиотерапевтических прожекторов вспомогательного мата. Нажмите кнопку 13 (OK).
4. Нажмите кнопку 7 и кнопками 3 (▲) или 11 (▼) установите температуру внешних 12-ти сферных прожекторов. Нажмите кнопку 13 (OK).
5. Нажмите кнопку 8 и кнопками 3 (▲) или 11 (▼) установите температуру внешних 3-х сферных прожекторов. Нажмите кнопку 13 (OK).
6. Включите карбоновую панель кнопкой 4.
7. Лягте на аппарат головой в сторону основного мата и расположитесь удобно по центру. Голова должна находиться 5-7 см от края основного мата.
8. Выберите автоматическую программу (1-4) кнопкой 1 и 3 (▲) или 11 (▼).
9. Нажмите кнопку 13 (OK) и аппарат начнет работу.
10. При необходимости, можете использовать аппарат в ручном режиме.
11. 3-х и 12-ти сферными прожекторами прогревайте проблемные места для получения терапевтического эффекта. Дизайн позволяет сгибать прожектора для более лучшего теплового воздействия.
12. Функция массажа ног может использоваться отдельно.
13. Аппарат может использоваться 2-мя людьми одновременно. Один может использовать 3-х и 12-ти сферные прожектора, сидя рядом, а другой может массажировать спину и ноги лежа на аппарате.

Меры предосторожности

1. Используйте аппарат по назначению.
2. Подключайте аппарат к розетке эл.питания 220В/50Гц с заземлением. При скачках напряжения в эл.сети более чем на 10%, используйте стабилизатор напряжения.
3. Отключайте аппарат сначала на пульте управления и потом от розетки эл.питания.
4. Не пытайтесь починить аппарат самостоятельно.
5. Не используйте аппарат при поврежденном кабеле эл.питания или поврежденной розетке.
6. При подключении или отключении не трогайте вилку эл.кабеля мокрыми руками.
7. Не включайте в эл.розетку другие электрические приборы.
8. Используйте х/б салфетки при применении 3-х и 12-ти сферных прожекторов во избежание ожогов.
9. Устанавливайте комфортную температуру внешних и внутренних прожекторов во избежание ожогов.
10. Для массажа области живота используйте ручной режим. Не позволяйте внутреннему прожектору основного мата подниматься до уровня грудной клетки во избежании получения травм грудной клетки.
11. Люди с ограниченными физическими и умственными возможностями, а также дети должны использовать аппарат под наблюдением взрослых.
12. Будьте осторожны при использовании прожекторов в области глаз. Прикладывайте к надбровным дугам и перемещайте прожектор каждые 1-2 минуты во избежании ожогов.

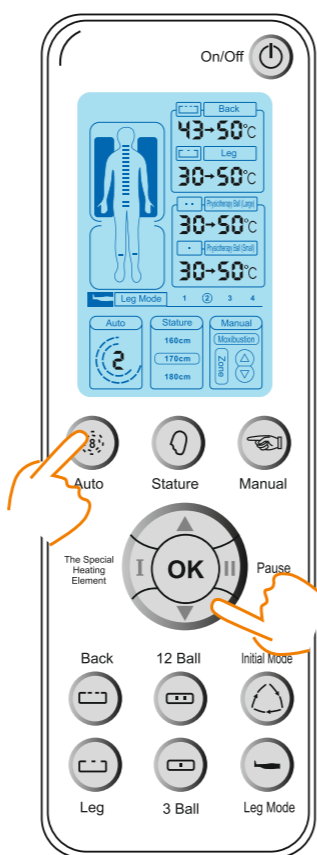
Автоматические программы

13. Не используйте аппарат если внутрь попала вода.
14. Не кладите на аппарат тяжелые предметы.
15. Не перегибайте эл.кабель и не ставьте на него тяжелые предметы.
16. Не собирайте и не храните аппарат во влажных и пыльных помещениях.
17. Не кладите на аппарат легковоспламеняющиеся предметы.
18. Не подвергайте аппарат воздействию прямых солнечных лучей.
19. Отключите аппарат от розетки в случае молнии или грозы.
20. Держите аппарат вдали от детей.
21. В случае плохого самочувствия, прекратите использование аппарата и проконсультируйтесь со специалистом.

Автоматические программы

1

1. Автоматический режим имеет 4 программы. Нажмите кнопку 1 (☉) и кнопку 3 (▲) или 11 (▼) для установки программы 1-4 и после установки желаемой программы, нажмите кнопку 13 (OK) для начала автоматической работы аппарата.



ОПАСНО

1. При массаже области живота, не делайте массаж грудной клетки.

ВНИМАНИЕ

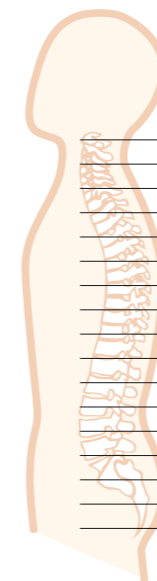
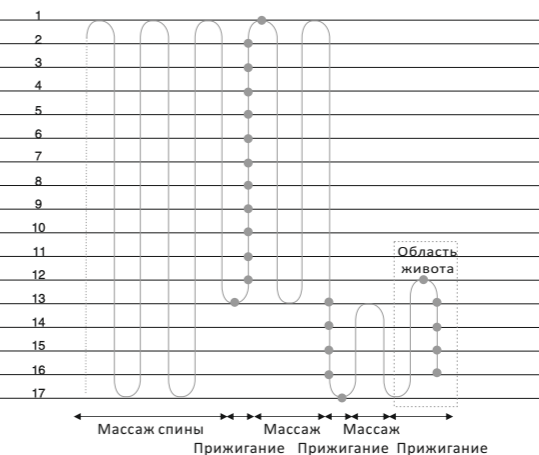
Область живота.

Используйте 1 и 3 автоматические программы, в которых вы можете переворачиваться на живот для массажа области живота, после звукового сигнала. Смотрите диаграмму 1 и 3 на странице 13 и 14. Также можете использовать ручной режим для воздействия на область живота.

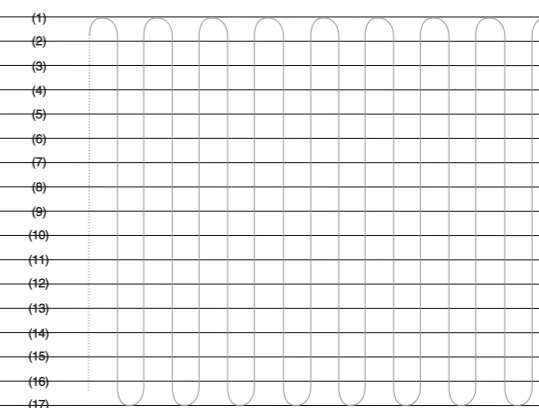
Автоматические программы



Автоматическая программа 1
(Время программы: 2500 секунд)
1930 секунд прижигания



Автоматическая программа 2
(Время программы: 2500 секунд)
2500 секунд массажа



Автоматические программы



Проверка и Гарантия

Вид неисправности	Методы устранения
Аппарат не включается	<ol style="list-style-type: none"> 1. Проверьте наличие эл.питания 220В в розетке. 2. Проверьте подключение эл.кабеля к аппарату и эл.розетке. 3. Проверьте выключатель на панели подключения эл.питания. 4. Проверьте подключение пульта управления к аппарату.
Не включается прогрев и массаж ног	Проверьте подключение вспомогательного мата к основному
Не работают внешние прожектора	Проверьте подключение внешних прожекторов к аппарату
Загораются не все лампочки на внешних прожекторах	Обратитесь в ближайший сервисный центр

Если указанные методы устранения неисправностей не помогли, а также при появлении других неисправностей свяжитесь с ближайшим сервисным центром.

Компания предоставляет гарантию на продукцию в соответствии с законом по защите прав потребителя.

Если возникли какие-либо проблемы с продукцией, позвоните в демонстрационный центр, в котором вы приобрели данное оборудование или в ближайший сервисный центр.

Наименование		ДИЛЕР (СЕРВИСНЫЙ ЦЕНТР)
Серийный номер модели		
Покупатель		
Адрес		
Телефон		
Дата покупки		ГАРАНТИЙНЫЙ ПЕРИОД _____ с момента покупки

Гарантийный ремонт продукции осуществляется в течение 2 лет. Продолжительность гарантии может быть ограничена, если изделие использовалось в коммерческих целях.

Гарантия не распространяется в следующих случаях.

1. В случае нарушений правил и условий эксплуатации.
2. Если изделие имеет следы попыток неквалифицированного ремонта.
3. Механические повреждения.
4. Повреждения, вызванные попаданием внутрь изделия посторонних предметов, веществ, жидкостей и насекомых.
5. Повреждения, вызванные стихией, пожаром, бытовыми факторами.

Производитель: ZHEJIANG MEDICINES & HEALTH PRODUCTS I/E CO., LTD., ZMC BUILDING, 101-2, N.ZHONGSHAN ROAD, HANGZHOU, 310003, CHINA